

DESCRIPTION D'UN RUDISTE DE L'ATTIQUE : MITROCAPRINA  
BEOTICA MUNIER-CHALMAS SP. (PLAGIOPTYCHUS BEOTICUS  
MUNIER CHALMAS).

par Guy MENNESSIER.

En préparant une révision du genre *Plagioptychus*, j'ai été conduit à examiner *Plagioptychus beoticus* MUNIER-CHALMAS. Cette espèce, qui n'est d'ailleurs pas un *Plagioptychus*, mais appartient au genre *Mitrocaprina* n'ayant jamais été décrite, ni figurée, la présente note a pour but d'en donner les caractères.

Le type de l'espèce, conservé dans les collections du laboratoire de Paléontologie du Muséum de Paris, a été recueilli dans le ravin de Caprena par Albert GAUDRY lors de son voyage dans l'Attique. Une section polie permet d'établir qu'elle n'est assimilable à aucun Rudiste décrit et qu'elle doit être rangée dans le genre *Mitrocaprina* BOEHM 1895 (1). Les *Mitrocaprines*, dont le génotype est M. BAYANI H. DOUVILLÉ sp. (2), sont très voisines des *Plagioptychus*, dont elles se distinguent par la présence d'une ou plusieurs rangées internes de canaux polygonaux à la valve gauche en plus de la rangée radiaire.

La diagnose de l'espèce de MUNIER-CHALMAS est la suivante :

*Mitrocaprina beotica* MUNIER-CHALMAS sp., nomen nudum.

1862. *Plagioptychus beoticus* MUNIER-CHALMAS, in GAUDRY, Animaux fossiles et Géologie de l'Attique, p. 391.

1888. *Plagioptychus beoticus* MUNIER-CHALMAS, Commun. relative aux Rudistes, Bull. Soc. Géol. Fr., 3<sup>e</sup> série, t. XVI, p. 819.

*Valve droite* : Charnière comprenant la dent 3*b* forte et un peu tordue.

Ligament ne se marquant pas par un sillon externe.

Valve épaisse en forme de cône, tronquée par la surface de fixation ; au test compact constitué de deux couches, le périostacum mince et finement cristallisé, l'ostracum plus épais grossièrement cristallin.

Ornementation formée de stries d'accroissement onduleuses et irrégulières.

*Valve gauche* : Charnière portée par un plateau cardinal assez large, échancré en arrière par la fossette (3*b*), comprenant d'avant en arrière l'impression musculaire *ma*, la dent A II prolongée vers

l'intérieur par un septum ; puis au delà de l'échancrure la dent *P IV* plus éloignée de l'axe rectiligne du bord cardinal que *A II*.

Ligament *l* occupant un espace semi-lunaire en arrière du crochet.

Impression musculaire postérieure *mp* étroite et logée sur le bord.

Test formé de deux couches, le périostracum très mince et brun, l'ostracum creusé de trois séries de canaux, occupant une zone allant de *ma* au bord de *P IV* et s'élargissant vers l'arrière un peu avant le septum. Rangée proximale constituée en arrière du septum par

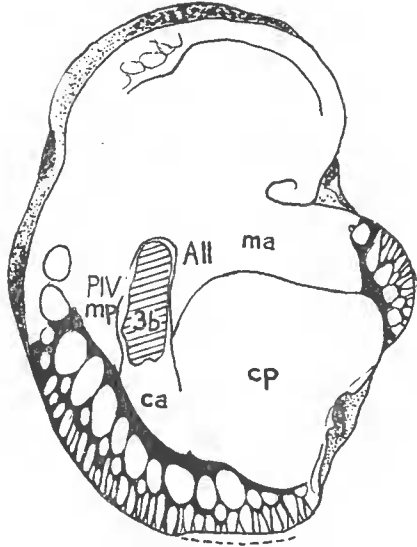


FIG. 1. — Section de la valve gauche. L'élément appartenant à la valve droite est figuré hachuré. Pour l'explication des lettres se reporter à la diagnose.

huit larges canaux polygonaux, de la paroi distale desquels partent en général trois septes se dichotomisant une fois et dont les branches intérieures se fusionnent fréquemment de manière à former un petit canal polygonal, dans l'angle de deux canaux principaux surmontant deux courts canaux radiaires. Au delà du septum, deux grands canaux polygonaux prolongés par une série de petits, d'où divergent des canaux radiaires.

Cavité intérieure divisée en deux par le septum : cavité principale *cp* et cavité accessoire *ca*, occupée en partie par (*3 b*) et *mp*.

Valve globuleuse, à crochet arrondi enroulé en spirale.

Ornementation faite de stries d'accroissements onduleuses.

*Dimensions* : Valve droite : L : 50 mm. H : 50 mm. E : act. 30 mm., prob. 40 mm. — Valve gauche : L : 52 mm. H : 72 mm. E : 48 mm.

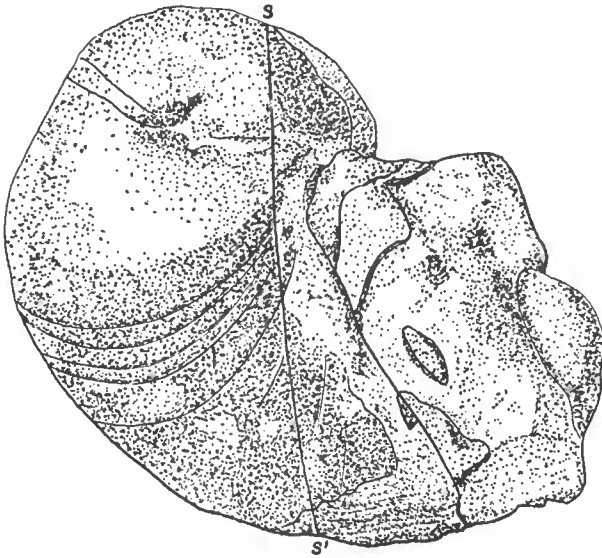
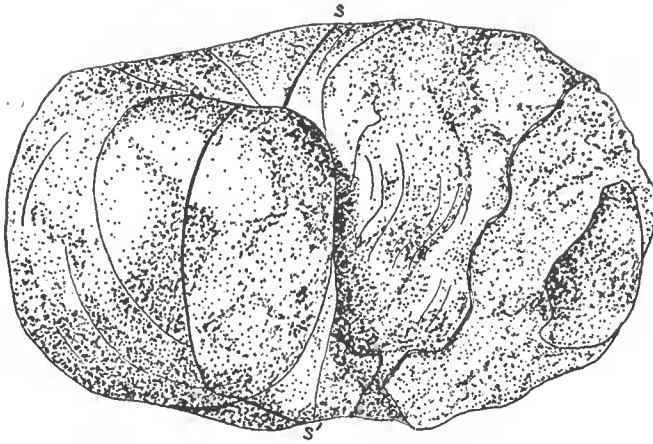


FIG. 2. — Vue des deux valves en connexion du côté cardinal. Remarquer la valve droite brisée, qui laisse apercevoir de gauche à droite le périostacum ; l'ostracum et le moule interne. La courbe SS' est la trace du plan de la section, ainsi que sur la figure 3.

FIG. 3. — Vue antérieure de deux valves en connexion. Remarquer la valve gauche, qui laisse voir la structure de l'ostracum dans le bas, et la valve gauche où le périostacum est réduit à deux lambeaux.

*Remarques* : Je ne connais qu'un seul exemplaire de cette espèce. Le sommet de la valve droite étant brisé, je ne puis affirmer qu'elle soit simplement conique et tronquée comme chez *M. Bayani* H. DOUVILLÉ sp., mais le fait est probable.

*Localité* : Le type provient du ravin de Caprena, en Grèce.

*Etage* : C'est probablement au Santonien inférieur qu'il faut rapporter les couches où il a été trouvé.

*Rapports et différences* : *M. Vidali* H. DOUVILLÉ (3), *M. Tschoppi* PALMER sp. (5, 7) s'en séparent par leurs rangées multiples de petits canaux polygonaux, ainsi que par leur valve droite en forme de *Gyropleura*. *M. Palmeri* MAC GILLAVRY (5) s'en écarte aussi par ses rangées multiples en arrière du septum et l'absence de canaux polygonaux en avant. *M. Bayani* H. DOUVILLÉ sp. (1, 2, 5) en est très voisine, mais s'en distingue par ses canaux polygonaux plus petits et plus irréguliers, ainsi que par les septes radiaires moins uniformes et la présence au-dessus de *ma* d'une série de septes simples<sup>1</sup>.

Laboratoire de Paléontologie du Muséum.

#### BIBLIOGRAPHIE

1. 1895. BOEHM (G.). Beiträge zur Kenntnis der Kreide in den Südalpen I. Die Schiosi — und Calleneghe-Fauna. *Palæontographica*, t. XI, p. 81-148, pl. VIII-XV.
2. 1888. DOUVILLÉ (H.). Etudes sur les Caprines. *Bull. Soc. géol. Fr.*, 3<sup>e</sup> sér., t. XVI, p. 699-730, 9 fig., pl. XXII-XXV.
3. 1904. DOUVILLÉ (H.). Sur quelques Rudistes à canaux. *Bull. Soc. géol. Fr.*, 4<sup>e</sup> sér., t. IV, p. 519-538, pl. XIII-XIV.
4. 1862. GAUDRY (A.). Animaux fossiles et Géologie de l'Attique.
5. 1937. MAC GILLAVRY (H. J.). Geology of the province of Camaguey, Cuba, with revisional studies of rudist paleontology. *Thèse*. Utrecht, 168 p., 10 pl., 1 carte.
6. 1888. MUNIER-CHALMAS (H.). Communication relative aux Rudistes. *Bull. Soc. géol. Fr.*, 3<sup>e</sup> sér., t. XVI, p. 819-820.
7. 1933. PALMER (R. H.). Nuevos rudistes de Cuba. *Rev. de Agricultura de Cuba*, t. 14, p. 95-125, pl. I-X.

1. MAC GILLAVRY cite aussi d'autres formes insuffisamment connues (5, p. 165-166), dont *Mitrocaprina? jamaicensis* WHITFIELD sp. (Voir : R. P. WHITFIELD, Descript. of species of Rudistae from erect. Rocks. of Jamaica. *Bull. Americ. Mus. nat. Hist.*, t. IX, art. XII, p. 185-196, pl. VI-XXII, 1897).